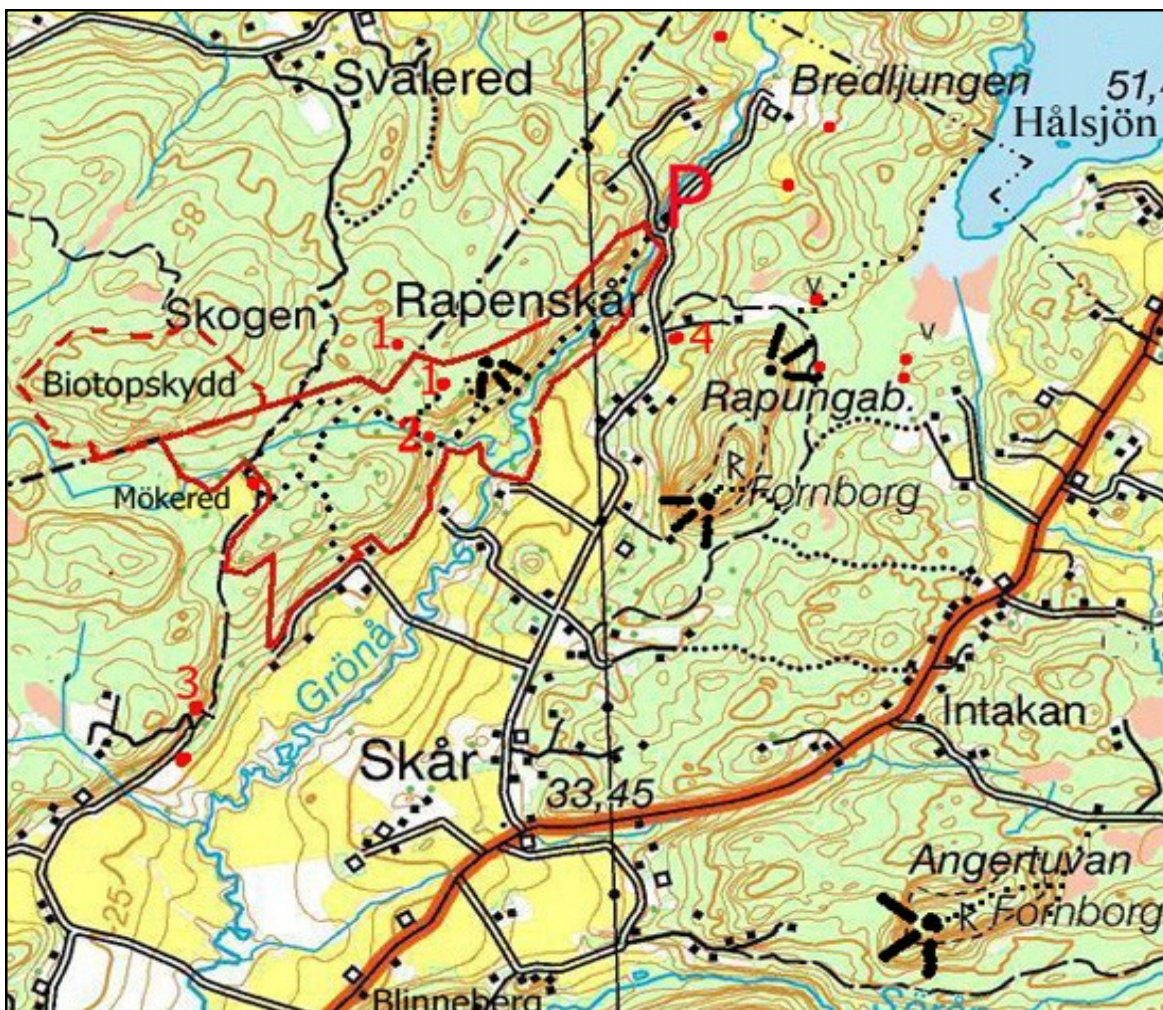
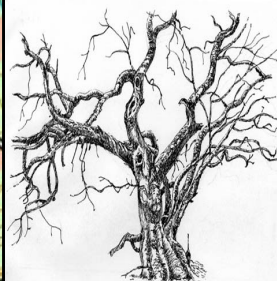


Rapenskärs lövskog

Området skiljer sig från flera av de andra reservaten, då det till största delen består av lövskog och kulturmark. Äldre barrskog dominerar bara i en smal remsa i nordväst. I öster flyter Grönån i kanten av reservatet. Längs åns stränder dominerar lövträden. Al, sälg, ask, asp, björk, lönn och rönn är representerade. Buskskiktet består framförallt av hassel. I sluttningen mot nordväst växer ek, lind och en del granar. Inslag av grönsten i berggrunden och avlagrad lerjord har bidragit till den ovanligt rika lundfloran. Framförallt är det stora förekomsten av blåsippor som har uppmärksammats av bygdens befolkning.

Sevärdheter: Grönån, den säregna lundfloran, torpruinerna och fornåkrarna vid Underås (1), den gamla körvägen vid det lilla vattenfallet(2). I nära anknytning till reservatet finns: ”Danskestallet”(3), Kungagraven (4), utsiktarna och fornborgarna på Rapungaberget och Angertuvan, flera torpruiner (röd punkt), små jättegrytor (V).





Ormbär



Här frodas "hundralappsväxten" skogsbingel



Blåsippor vid Grönån



Vippärt

Ån är inom reservatet grund med stenig botten, vilket bidrar till goda lek- och uppväxtmiljöer för bl.a. Grönålx, öring och havsnejonöga. Strömstare och forsärla trivs också i denna miljö.

Längs stigen utefter ån kan man njuta av små desmeknappar och stora nässel- och hässleklockor. I slutningen mot ån förekommer exklusiva växter som vårärt, vippärt, tvåblad, underviol, lundbräsma, ormbär, trolldruva, trollsmultron, storrams, blodnäva, kungs- och bergmynta samt gräsen bergsslok, lundslok, back- och lundskafting.

Halvvägs upp i slutningen finns dessutom ett område med markkrypande murgröna. Den fuktiga och skuggiga miljön gynnar också kryptogam-, moss- och lavfloran. Stenbräken, västlig husmossa, grov baronmossa, stor bandmossa, guldlockmossa, mussellav och grynig lundlav är exempel på mindre vanliga arter.

Förutom de vanliga fågelarterna kan nämnas häckning av stenknäck, mindre hackspett och nötkråka. Bland de större däggdjuren kan man träffa på älg, rådjur, grävling och räv. Vildsvinen är på spridning och bävern håller till strax utanför reservatet

En gammal stensatt väg slingrar sig uppför den branta slutningen mot torplämningen Underås, där gamla åkrar, husgrund, jordkällare och linbråtegrop vittnar om boendet. Alldeles norr om reservatsgränsen finns ytterligare en torplämning omgiven av markanta ryggade åkerlappar (fornåkrar).



Tvåblad



Stor blåklocka och bergsslok



Humleblomster



Storrams



Bergmynta

Några av växterna man kan njuta av i Rapenskårs lövskogar.



Markkrypande murgröna



Stinknäva



Desmeknopp

Strax utanför reservatet finns en hel del som är intressant. ”Skrålleberget” eller ”Danskestallet” är ett bergsstup med överhäng, som naturligtvis gett upphov till flera skrönor. Enligt en sägen, har danskarna under de många gränskrigen i forna tider, rastat här och låtit sina hästar vila i skydd av klippan. Därav namnet Danskestallet. Hur det än var, kan man idag lägga märke till den enorma mängden av blåsippor och den lilla ”söta” ormbunken svartbräken, som ”sitter” överallt i klippskrevorna.

Utsikten från Rapungaberget(116 m.ö.h.) västerut går inte av för hackor och på vägen upp dit, bör man notera den kalkpåverkade växtligheten och resterna av en fornborg. Åt öster finns också en utsiktspunkt, som inte så många känner till. Den bjuder på en härlig vy över Hålsjön och Hålanda! Vid foten av berget finns en hällkista, som liksom många andra sådana, kallas Kungagraven. Därutöver kan man leta upp flera torpruiner, en nästan färdiguthuggen kvarnsten samt några ”pyttesmå” jättegytor. Även ”tvillingberget” Angertuvan(149 m.ö.h.) erbjuder en pampig vy över nejden.



Holger Sahlén på Rapungaberget



En av de fyra ”minijättegytorna” i området



Vy mot väster från Angertuvan



Utsikt från Rapungaberget mot Hålanda



Ormbunken svartbräken i ”Danskestallet”



”Danskestallet”