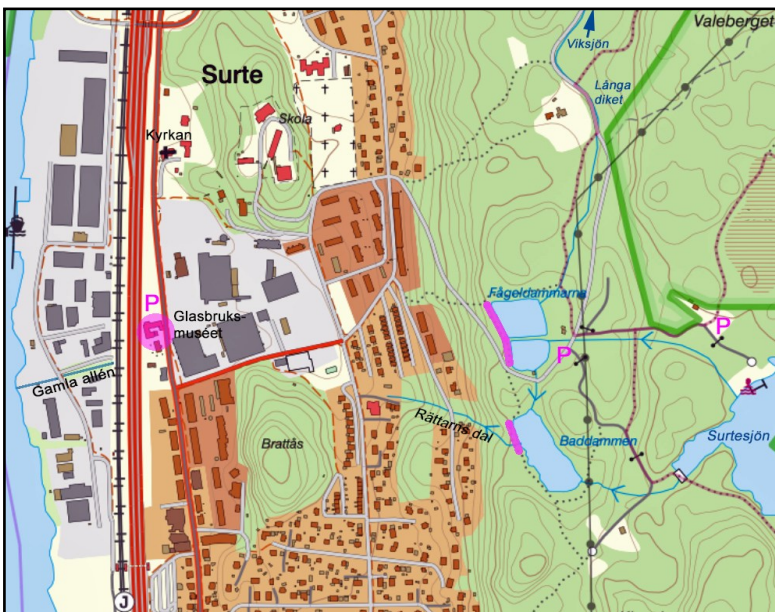


# Surte kvarn



Glasbruksmuseet är Surtes äldsta byggnad. Byggnaden användes som kvarn från ca 1850. Kvarnverksamheten lades ner 1901. Därefter har byggnaden bl.a. varit badhus, kraftstation, telestation m.m. Glasbruksmuseet invigdes 1992. Vattnet till kvarnen kom från Surtesjön och Viksjön (Långemossen). Långa diket minner om vattentillförseln från Viksjön. Vattnet leddes till nuvarande Baddammen, där Surtesjöns vatten anslöt. Från Baddammen rann vattnet i Surtebäcken genom Rättarns dal och ner till kvarnens norra sida och ut i Göta älv. I bäcken tvättade Surtes kvinnor, vilket syns på Margareta Bertlings väggmålning inne i museet. Idag är Surtebäckens lopp ändrat och bäcken är kulverterad genom Glasbruksområdet och rinner genom Gamla allén ut i älven.



På baksidan av museibygnaden ligger två kvarnstenar som troligen använts i kvarnen. Några andra spår av kvarnen finns inte kvar. Kvarnstenen inne på Glasbruksområdet kommer från Forsbäcks kvarn.

