

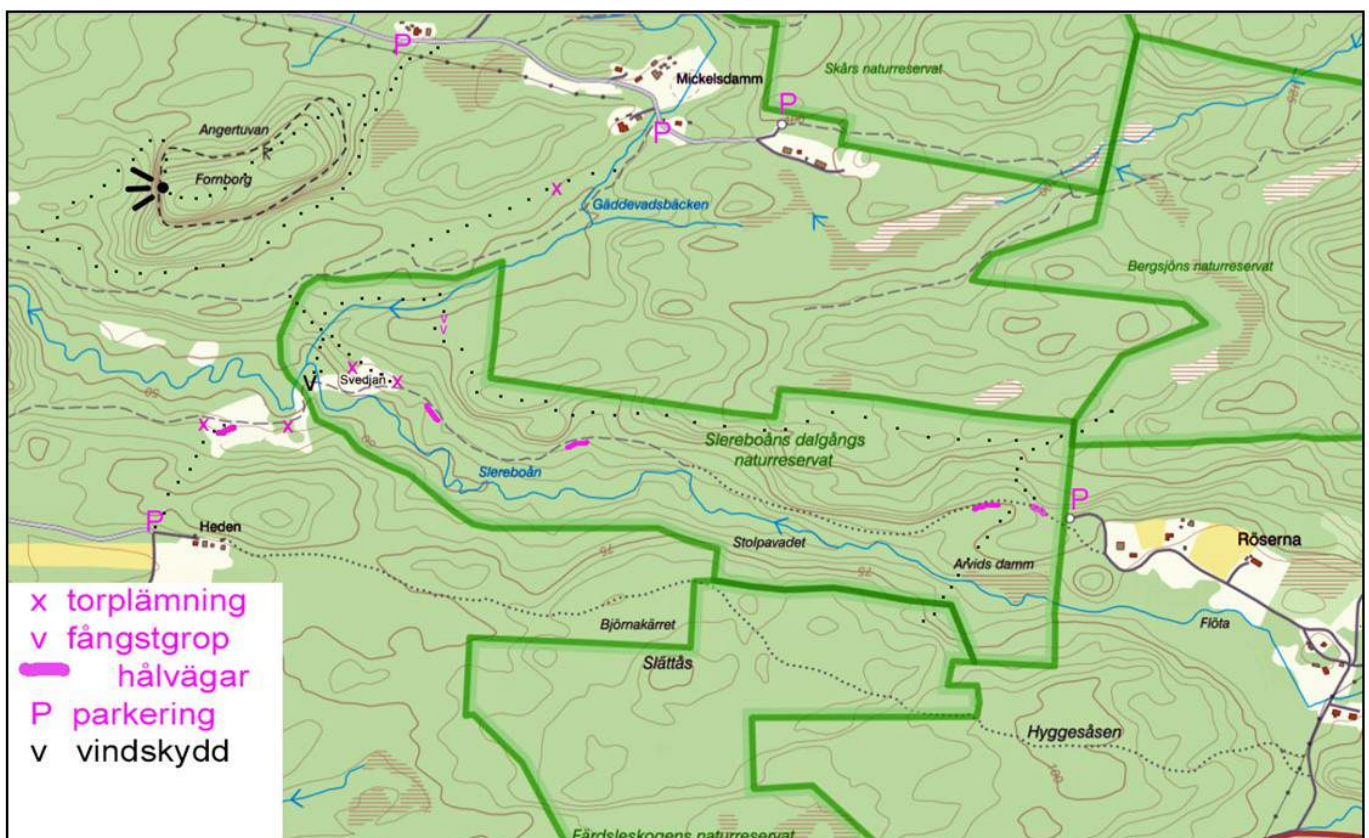
# Naturreseptatet Slereboåns dalgång



Mellan gårdarna vid Röserna och torplämningen Svedjan slingrar sig Slereboån fram i en granskogsbevuxen dal. I norr kantas dalgången av långsträckta branter med naturskog. Här har ett naturreseptat bildats som är ca 1500 m långt och 350 m brett med en areal på 50 ha.

Ån är grund och botten består av sten, grus och sand, vilket bidrar till goda lek- och uppväxtmiljöer för lax och öring. Här kan man också finna den sällsynta flodpärlmusslan. I denna miljö trivs också strömstaren och forsärlan.

Då området är beläget under högsta kustlinjen har lera avlagrats. Lerjorden gör att man finner blåsippa, tussilago, skogsbingel, gullpudra, dvärghäxört och skavfråken inne i granskogen! Slutningen ner mot ån, som tidigare som betesmark har idag fått urskogskaraktär. Tyvärr har granskogen drabbats av stora granbarkborreangrepp, vilket gör det svårframkomligt i stora partier. Stränderna kantas av en bård av al. Skogen domineras för övrigt av gran, med inslag av gamla grova tallar. Här trivs växter som linnéa, knärot och grönpyrola.



## Naturreseptivet Slereboåns dalgång 2



Den gamla vägen genom dalgången



I gammelskogen



En av hålvägarna



Granbarkborrens härjningar



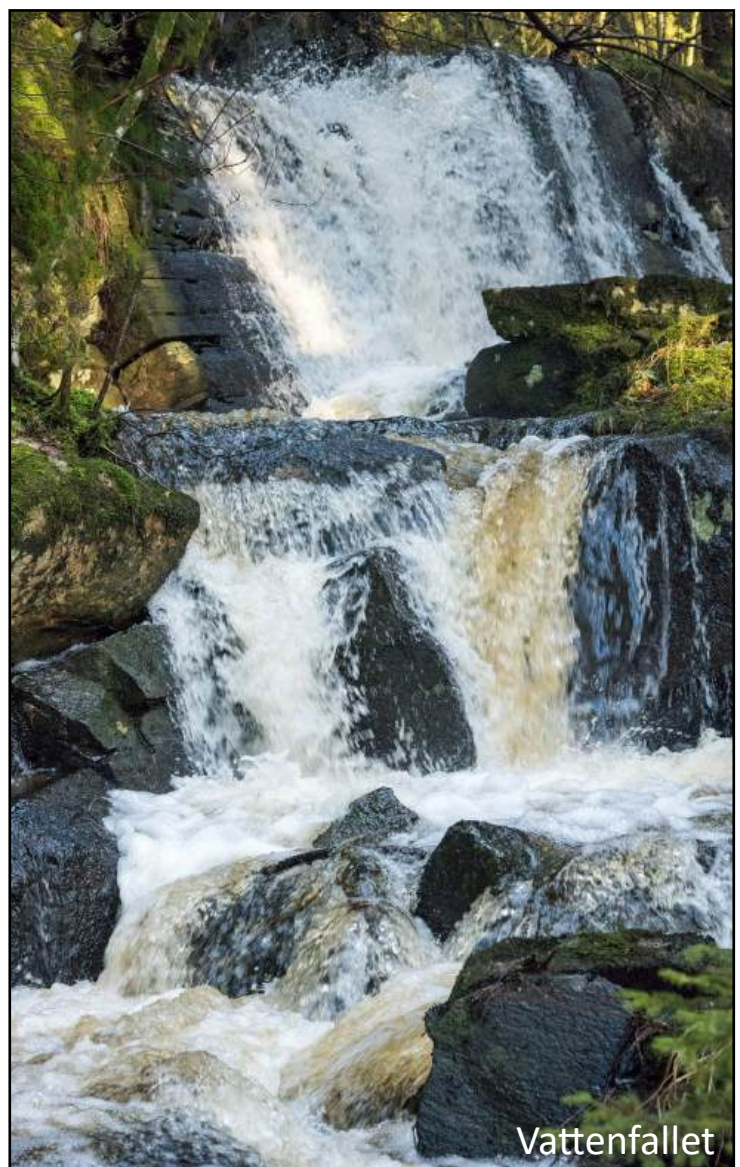
Jordkällaren Svedjan



Fynd från Svedjans torplämning



Gäddevadsbäcken



Vattenfallet

## Några "vattennära" fåglar och djur



**Strömstaren** trivs i strömmande vatten framförallt i norra Sverige och var förr endast synlig hos oss, när de norrländska forsarna frös till. Numera häckar den i hela landet. Strömstaren är den enda tätting, som både kan simma och dyka. Den kan springa på botten och jagar där nattsländelarver och andra smådjur. Det skrovliga och gnisslande lätet hörs ofta mitt i vintern. I Norge kallas fågeln för Fossekalle, vilket ju är ett passande namn.



**Forsärlan** är en flyttfågel, som anländer i början av mars till våra trakter. Den trivs framförallt i forsande vatten och har ökat hos oss under senare tid. Lätet liknar sädesärlans, men är lite skarpare. Forsärlan förväxlas ibland med gulärlan.

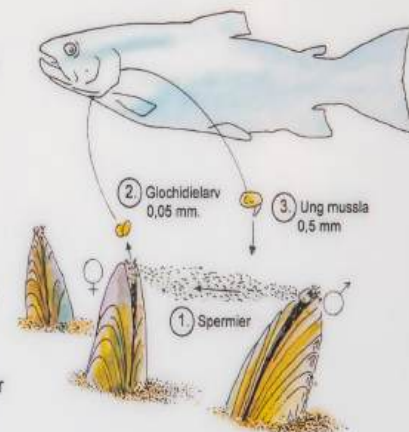


**Bävern** var vanlig i landet förr, men jagades ivrigt och utrotades i slutet av 1800-talet. Den återinplanterades i början av 1990-talet och återhämtade sig snabbt och är nu vanlig i vår trakt. Den är framförallt ett nattdjur, men kan ibland ses dagtid. Oftast är det gnagspåret man ser. Den har stämjärnsframtänder, som kan fälla stora träd. Emaljen innehåller järn, som förstärker framtänderna, vilka är roströda. Ofta gnager bävern av stora träd till 2 tredjedelar och väntar på att trädet skall blåsa ned. Bävern vill endast åt det tunna grenverket.



**Flodpärlmusslan** (*Margaritifera margaritifera*) kan bli över 100 år gammal.

1. Hanmusslan stöter ut miljontals spermier i vattnet, vilka sedan följer med honmusslans andningsvatten in i mantelhålan och befruktar äggen.
2. Äggen utvecklas till mikroskopiskt små larver, som stöts ut i vattnet och kanske förs med andningsvattnet till en fiskes gälar, där den lever en tid utan att skada fisken.
3. Efter att ha växt till en minimussla på fiskens gälar, släpper den taget och sjunker till botten, där den stannar resten av livet.



## Växter i Naturreseptatet Slereboåns dalgång



**Skogskovallen** är mer sällsynt än den vanliga ängskovallen och har djupgula blommor, som är kortare än ängskoval- lens blekgula blommor. Skogskovallen är kalkgynnad. I slutningen ner mot ån växer den rikligt.



**Plattlummer** är ovanlig, men finns på en lokal nära den östligaste av hålvägarna. Alla lummerväxter är kryptogamer, som förökar sig med sporer (nikt). Detta pulver användes förr till barnpuder och som antiklumpmedel i pillerburkar. Samtliga lummerväxter är .fridlysta i vårt land.



**Mattlummern** kan bli upp till en meter lång och de långa revorna kryper längs marken i gläntor och längs gamla stigar. På revorna sitter upprätta skott, som har mycket mjuka tätsittande blad. Förr flätade man dörrmattor av revorna, vilket har gett växten dess namn. Mattlummern har också varit en populär växt att plocka som utsmyckning till jul.



**Gullpudran** blommar tidigt och trivs på fuktig mark, gärna intill bäckar och källor. Den kan signalera att här kan det vara lämpligt att gräva en brunn. Detta visste tydligen August Strindberg, som i ett av sina verk har skrivit:

*”Där gullpudran växer, finns det vatten”*

## Växter i Naturreseptatet Slereboåns dalgång



**Trolldruvan** är kalkgynnad och trivs bäst i skuggiga lundar med god jordmån. Den luktar illa och hela växten är giftig, särskilt de svarta bären.



**Grönpyrolan** trivs i äldre skog och kan sägas vara en indikator för gammelskog. Den har klocklika grön-gula blommor, en brunröd stjälk och läderartade, mörkgröna vintergröna blad. Pyrolan växer sparsamt på flera ställen i reservatet.



**Ögonpyrolan** är den mest sällsynta av de fem pyrolor som kan hittas i reservatet. De andra är björkpyrola, klockpyrola, grönpyrola och klotpyrola. Samtliga är ganska ovanliga, förutom björkpyrolan. Ögonpyrolan har tidigare funnits på tre lokaler, men jag har inte sett den de senaste åren. Hör av er om ni skulle få syn på den!

## Växter i Naturreservatet Slereboåns dalgång



Nu till min favoritblomma, den lilla söta och väldoftande **linnéan** och då går det åt en helsida. Linnéan var ju också Carl von Linnés älsklingsblomma och då han kom från Småland har den också blivit detta landskaps egen blomma. Det påstås att han för första gången träffade på den på sin lappländska resa. Detta kan stämma, då den är mycket vanlig norröver. Han noterar att han funnit en reva, som var 16 meter lång! Blomman har också fått sitt namn av Linné.

Hos oss finns den sparsamt och blommar runt midsommar. Man hittar den oftast i gammal granskog och kanske lättast på vintern eftersom revorna är vintergröna och kan förväxlas med ungt blåbärsris under sommaren.



## Växter i Naturreseptatet Slereboåns dalgång



Min favoritväxt nummer två är den lilla skogsorkidén **knärot**, som liksom linnéan är liten, luktar gott, är sällsynt och trivs bäst i gammelskog. Likt linnéan har den vintergröna blad och hittas lättast vintertid, då den under sommaren kan gömma sig i blåbärsriset.

I Slereboåns dalgång har den en av vår trakts rikligaste förekomster. Växten har en jordstam varifrån blomstjälkarna skjuter upp med en knäböj, därav namnet. Någon har sagt att man måste gå ner på knä för att upptäcka den.

Den blommar sent, "lingontid", då det är trevligare att vistas i skogsmark, eftersom det då kan vara mindre varmt och flugor, mygg och knott inte är så irriterande. Men då finns tyvärr älgflugorna istället. Knäroten är, liksom alla orkidéer, fridlyst i hela vårt land.



## Växter i Naturreservatet Slereboåns dalgång



**Tallörten** är inte, som många tror en orkidé, utan en parasit, som saknar förmåga att bilda klorofyll och är blekbrun. Den parasiterar på tallens kolhydrater via en mykorrhizasvamps mycel. Tallörten finns på flera lokaler i reservatet. Den blommar under sommarens senare del.



**Nästroten** (vänstra bilden) är en orkidé som saknar klorofyll och får sin näring från en mykorrhizasvamp. Namnet nästrot har den fått av att roten liknar ett trassligt fågelbo. Den förväxlas ibland med tallörten (ovan). Den växer på några få ställen i reservatet och visar sig inte varje år. Som alla orkidéer är den fridlyst.

**Tussilago** eller **hästhov** (högra bilden) brukar man vanligtvis hitta på öppna marker oftast längs vägkanter, men här växer den inne i barrskogen, vilket inte är så vanligt. Blommar mycket tidigt på våren.



**Svartbräken** är en liten ormbunke med en svart mittnerv. Den är kalkgynnad och växer i springor i klippväggarna. Den har tidigare kallats bergspring, som egentligen är ett bättre namn.



## Växter i Naturreseptatet Slereboåns dalgång



**Blåsippa** växer på sluttningen ner mot ån ibland inne i barrskogen, vilket inte är så vanligt. Men marken är halvskuggig och näringsrik, vilket gynnar blomman. Den blommar tidigt och de nya bladen kommer senare. Myrorna hjälper till med spridning av växten. I våra trakter har vi på vissa ställen mycket gott om den populära sippa.



**Skogsbingeln** är en typisk lundväxt, som vill ha fuktig och näringsrik jord. Växten är tvåbyggare, vilket innebär att den har skilda han- och honplantor. Bilden visar en honplanta. I östra delen av naturreseptatet finns ett stort bestånd av skogsbingeln. Växten fanns avbildad på den gamla hundralappen tillsammans med Linné.



**Skavfräken** är en vintergrön fräkenväxt, som finns närmast ån på några lokaler. Den användes i äldre tid som slipmedel istället för sandpapper och kallades då ibland för skäfte, skavgräs eller skurfräken. Ordet skäfte går igen i många ortnamn, t.ex. Skäfthult. Som nagelfil är den helt outstanding! Plocka den helst inte här i dalgången, där den endast finns sparsamt! Vid Björkärrs äng i Bohus finns ett stort bestånd och i norra delen av Nolbergen hittar ni västsveriges största förekomst!

## Växter i Naturreservatet Slereboåns dalgång



**Sårläkan** är en lundväxt som växer på näringsrik mark i halvskugga, men den kan också hittas på kalkhaltig mark i barrskog som här. Den har vintergröna blad vilka liknar smörblommans. Den har som namnet säger, använts som sårmedel sedan medeltiden. Förekommer sparsamt i dalgången.



Blad sårläka



**Ängsrutan** har gulvita blommor som luktar gott. Den växer längs åns stränder. Har använts till att färga garn gult. Giftig.



**Dvärghäxörten** är som namnet antyder en liten oansenlig växt som trivs i skuggan i mullrik, fuktig skog. Den breder ofta ut sig i små mattor.



**Skogsvickern** är kalkgynnad och växer ofta i sluttningar i skogsgläntor. Giftig. Växte tidigare rikligt i reservatets östra del, men har minskat de senaste åren.

## Några svampar i Slereboåns dalgång



**Brödtaggsvamp**



**Rostnavelskivling**



**Vanlig Kantarell**



**Trattkantarell**



**Brun Flugsvamp**



**Röd Flugsvamp**

## Några fåglar och däggdjur som man kan träffa på i reservatet



Spillkråka

Djurlivet i dalgången innehåller inga stora sensationer, utan där finns de däggdjur och fåglar man kan förvänta sig. Duvhöken häckar här och tofsmesen är en av de fåglar som har ökat något i våra skogsmarker, medan skogens övriga småfåglar har minskat katastrofalt de senaste åren. Ingen vet säkert orsaken till detta. Hackspettarna trivs här mycket beroende på alla döda granbarkborregranar. Grävlingen har ett gryt i det branta bergspartiet, som sträcker sig genom dalgången. Rävnen håller till i reservatet liksom den skygga mården.



Tofsmes



Duvhök



Grävling



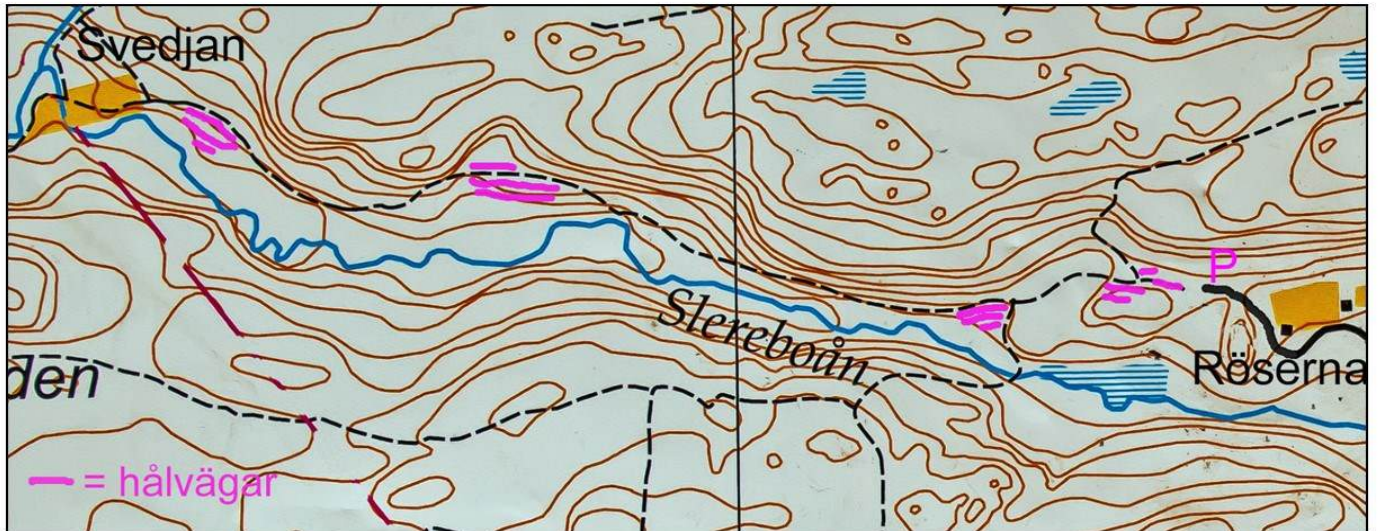
Rödräv



Mård

# Hålvägar i Naturreservatet Slereboåns dalgång

Hålväg är en fornlämning som består av fåra i marken där en forntida väg gått fram. Fåran har bildats av slitage av hovar, klövar, fötter och rinnande vatten. När vägen blev för djup, blöt och lerig valde man en ny parallell väg. I reservatet finns det tydliga hålvägar på fyra ställen i anslutning till leden genom dalgången.



Under våren 2023 har Naturskyddsföreningen i Ale röjt bort sly, buskar och mindre träd i hålvägarna i reservatet. Nu syns de tydligt, när man går på den gamla vägen genom dalgången. Gå gärna i dessa när ni vandrar genom reservatet!



Så här har det kanske gått till